

# AANPASGIDS



## beflex<sup>®</sup>





# Aanpasgids BeFlex

## Inhoudsopgave

<b>Starten met de BeFlex-proefperiode</b>	<b>6</b>
Stap 1: Het BeFlex-hoortoestel detecteren	6
Stap 2: Akoestische opties selecteren	6
Stap 3: Technolgie-niveaus toewijzen	7
Stap 4: Het BeFlex-instrument afstellen	8
Stap 5: Informatie geven en uw cliënt tijdens de proefperiode ondersteunen	8
Stap 6: Beëindig de aanpassessie en configureer de proefperiode	10
<b>Nazorg &amp; Beëindigen van de proefperiode</b>	<b>11</b>
Stap 1: Bekijk de BeFlex-proef met behulp van Datalogging	11
Stap 2: Aanpassingen in de BeFlex-proef aanbrengen	11
Stap 3: De proefperiode uitbreiden, heractiveren of beëindigen	12
Stap 4: Het BeFlex-instrument voorbereiden op hergebruik	12
<b>Hoe het verder gaat na de BeFlex-proefperiode</b>	<b>13</b>
Stap 1: Kopieer instellingen van een BeFlex-instrument met Transfer Fitting	13
Stap 2: Het nieuwe product afstellen	14
<b>Bestelinformatie</b>	<b>14</b>

Met BeFlex kunt u uw cliënten op revolutionaire wijze Bernafon hoortoesteltechnologie aanpassen. Het is een krachtig instrument dat u bij het adviseren en aanpassen helpt. Het maakt uw dagelijks werk gemakkelijker en helpt uw cliënten het hoortoestel kiezen dat bij hen past. Gebruik het om tijd te besparen bij het aanpassen, terwijl u in uw praktijk een cliëntrelatie opbouwt op basis van geloofwaardigheid, vertrouwen en professioneel werken.

**BeFlex is een flexibel proefstelsysteem. Met BeFlex kunnen de nieuwste producten van Bernafon worden gedemonstreerd, van het premium niveau 9 tot het instapniveau 1.**





Met slechts één aanpassessie kan uw cliënt maximaal drie verschillende technologieniveaus van Bernafon tegelijk proberen - in één hoortoestel en in hun eigen luisteromgeving. De verschillende technologieniveaus kunnen in BeFlex-instrumenten worden geprogrammeerd en in één aanpassessie worden afgesteld. De gebruiker van het hoortoestel kan de technologieniveaus vergelijken door op de programmaknop op het toestel te drukken, of door de Bernafon-afstandsbediening te gebruiken. BeFlex creëert de unieke mogelijkheid om meerdere technologieniveaus tegelijkertijd te ervaren, in plaats van achter elkaar, en dat allemaal in de persoonlijke luistersituaties van de cliënt.

### Het BeFlex-proefstelsysteem werkt met de volgende drie Bernafon AHO-stijlen:



BeFlex maakt het makkelijker om te kiezen en vergroot het vertrouwen van uw cliënt in het product, de pasvorm en uw professionele advies.

Deze gids laat u stap voor stap zien hoe u het BeFlex-proefstelsysteem met succes bij uw cliënten kunt gebruiken. Als u meer informatie nodig heeft over het aanpassen van elk specifiek model, raadpleeg dan ook de volgende materialen:

Artikelnummer	Beschrijving	Opmerkingen	
160735	AANPASGIDS AHO	Gids voor het succesvol aanpassen van AHO inclusief de AHO-modellen Nano en Power	
147619	AANPASGIDS Pico RITE AHO	Gids voor het succesvol aanpassen van Pico RITE modellen	

\*niet beschikbaar voor niveau 1

# Starten met de BeFlex-proefperiode

Kies het BeFlex-instrument (Pico RITE, Nano AHO, of Power AHO) dat het beste bij uw cliënt past. Om met de BeFlex-proef te beginnen volgt u de stappen 1 - 6 hieronder.

## Stap 1: Het BeFlex-hoortoestel detecteren

- Open Oasis
- Verbind het BeFlex-instrument met het programmeerinterfaces en klik op 'Detecteren'

**Een BeFlex-instrument kan worden geprogrammeerd met Oasis 22.0 en nieuwere versies, en kan worden gebruikt met alle programmeerinterfaces die in Oasis beschikbaar zijn (HiPro, EXPRESSlink3, FittingLINK, enz.). Maak gebruik van standaard programmeerkabels #2 (Nieuwe Standaard) voor een bedrade verbinding.**

## Stap 2: Akoestische opties selecteren

- Maak gebruik van de wizard om te zorgen dat de juiste akoestische opties zijn geselecteerd en op de juiste manier op het BeFlex-product zijn bevestigd
- Klik op 'Aanpassen' om de akoestische opties te bevestigen en klik op 'aanpassen' om naar de aanpasschermen te gaan

Hoortoestellen detecteren

**BF N**

Selecteer de juiste oorstukopties zodat deze overeenkomen met de werkelijkheid van het hoortoestel. Deze informatie wordt gebruikt om de versterking in te stellen en heeft effect op de geluidskwaliteit.

**Toonbocht / Thin tube**

Spira Flex slang 0.9

**Oorstukje**

Open dome

Aanbevolen  
 Mogelijk  
Geen icoon: niet aanbevolen

**BF N**

Selecteer de juiste oorstukopties zodat deze overeenkomen met de werkelijkheid van het hoortoestel. Deze informatie wordt gebruikt om de versterking in te stellen en heeft effect op de geluidskwaliteit.

**Toonbocht / Thin tube**

Spira Flex slang 0.9

**Oorstukje**

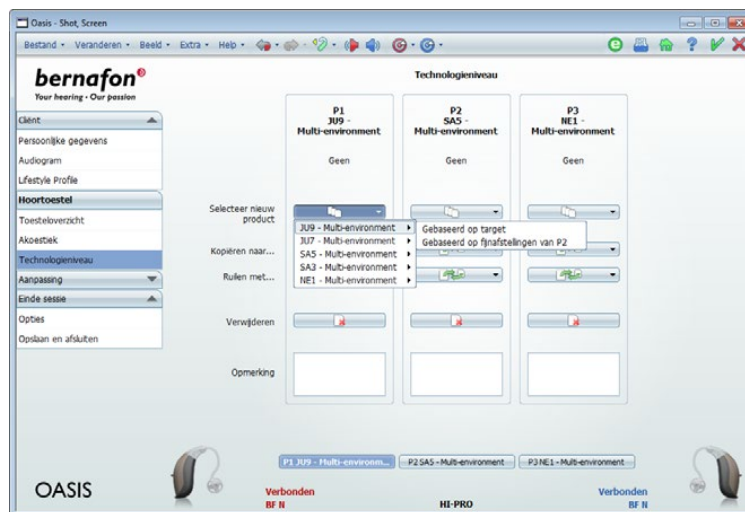
Open dome

Aanbevolen  
 Mogelijk  
Geen icoon: niet aanbevolen

Opnieuw Terug Volgende Aanpassen Annuleren

### Stap 3: Technolgie-niveaus toewijzen

- Open in de menukolom onder 'Hoortoestel' het scherm 'Technolgie-niveau'
- BeFlex-producten zijn standaard geconfigureerd met een Multi-Environment Programma van de het hoogste technolgie-niveau 'JU 9' in programma 1 (P1). U kunt deze selectie wijzigen door op de kleine pijl te klikken in het veld 'Nieuw Product Selecteren' in P1.
- Wijs meer technolgie-niveaustoe in P2 en P3 zodat uw cliënt kan vergelijken. De opties komen overeen met de prestatie van de Multi-Environment Programma's in Juna 9|7, Saphira 5|3 en Nevara 1.



Hier worden de belangrijkste luisterverschillen tussen de technolgie-niveaus en productfamilies getoond:

Kenmerk/Categorie	Categorie	Juna 9	Juna 7	Saphira 5	Saphira 3	Nevara 1
Reverb Reduction	9	• →	–	–	–	–
True Directionality™	9	• →	–	–	–	–
Frequentiebandbreedte	9 7 t.o.v. 5 3 1	10 kHz	10 kHz	→ 8 kHz	8 kHz	8 kHz
i-VC	9 7	•	•	→	–	–
Omgevingsoptimalisatie	9 t.o.v. 7 t.o.v. 5 3 1	5 standen	→ 2 standen	→	–	–
Transient Noise Reduction	9 7 5 t.o.v. 3 1	•	•	•	→	–
Frequency Composition™	9 7 5 3 t.o.v. 1	•	•	•	•	→
Adaptieve directionaliteit	9 7 5 3 t.o.v. 1	•	•	•	•	→
Adaptieve Noise Reduction Plus	9 7 5 3 1	5 standen	→ 4 standen	→ 3 standen	→ 2 standen	2 standen
Soft Noise Management	9 7 5 t.o.v. 3 1	3 standen	3 standen	3 standen	→ 2 standen	2 standen
Wind Noise Monitor	9 7 5 3 t.o.v. 1	•	•	•	•	→

**Ga naar de Product Selector op de website van Bernafon om meer te weten te komen over de verschillende kenmerken, voordelen en productvergelijking.**

#### Stap 4: Het BeFlex-instrument afstellen

- Maak gebruik van de normale middelen in Oasis om het BeFlex-instrument voor uw cliënt af te stellen
- Gebruik voor alle Multi-Environment Programma's dezelfde versterking, zodat uw cliënt kan vergelijken. Daarom zijn de technologieniveaus (P1, P2 en P3) standaard aan elkaar gekoppeld

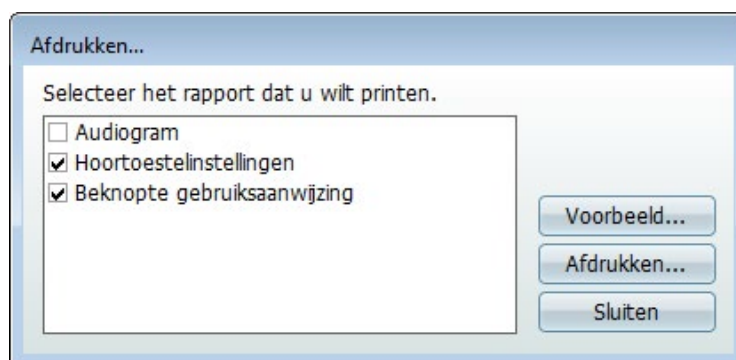
#### Optioneel:

- Ontkoppel de technologieniveaus om deze onafhankelijk van elkaar af te stellen
- Koppel een Bernafon RC-N afstandsbediening aan het toestel

**Datalogging wordt standaard geactiveerd en kan bij BeFlex-producten niet worden uitgeschakeld. Met Datalogging kunt u het gebruik van de verschillende technologieniveaus van de BeFlex volgen en na de proefperiode bepalen welk technologieniveau de voorkeur heeft.**

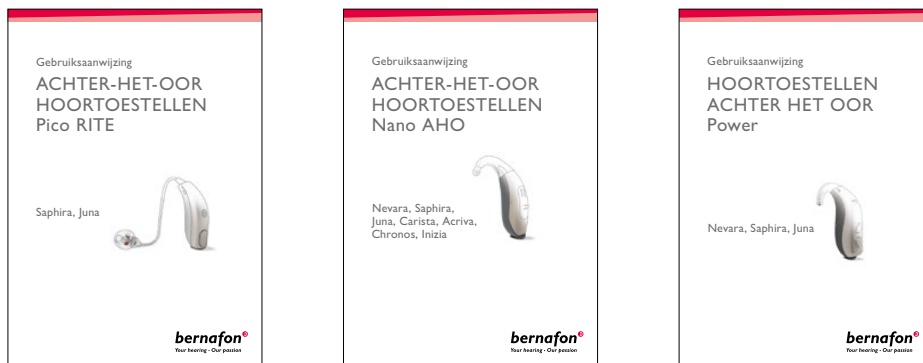
#### Stap 5: Informatie geven en uw cliënt tijdens de proefperiode ondersteunen

- Om uw cliënt tijdens de proefperiode te ondersteunen print u de individuele beknopte gebruiksaanwijzing uit. Gebruik de printknop rechts bovenaan, selecteer 'Beknopte gebruiksaanwijzing' uit de lijst en klik op 'Afdrukken'.





- Daarnaast kunt u uw cliënt een standaard gebruiksaanwijzing geven met meer informatie over het gebruik en de bediening van het hoortoestel. Er zijn drie versies beschikbaar voor de drie verschillende modellen: Pico RITE, Nano AHO en Power AHO.



- Moedig uw cliënt aan om tussen de technologieniveaus te wisselen met behulp van de programmaknoppen of de afstandsbediening. Zo kan de cliënt de voordelen in verschillende luistersituaties ervaren. De tabel hieronder laat een aantal voorbeelden zien van luisteromgevingen waarin de prestaties van bepaalde kenmerken het best te merken zijn.

Kenmerk	Voorbeelden van luisteromgevingen	Prestatiecategorie
Reverb Rduction*	Een concert, presentatie of dienst bijwonen in een groot gebouw zoals een zaal, auditorium of kathedraal	9
True Directionality™	Dagelijks luisteren in een bekende omgeving, zoals thuis	9
Frequentiebandbreedte tot 10 kHz	Naar muziek luisteren of films kijken	9 7
i-VC	Het volume verhogen om de kassamedewerker in een winkel te begrijpen	9 7
Omgevingsoptimalisatie	Overgaan van een stille naar een luide omgeving, zoals vanaf een stille straat een druk restaurant binnenstappen	9 7
Transient Noise Reduction	<ul style="list-style-type: none"> <li>• In een keuken werken met kletterende borden</li> <li>• Verblijf op treinperrons of in druk verkeer</li> </ul>	9 7 5
Frequency Composition™	<ul style="list-style-type: none"> <li>• In het park of in de tuin naar vogels luisteren</li> <li>• Naar de stemmen van kleine kinderen luisteren</li> </ul>	9 7 5 3
Adaptieve Noise Reduction Plus	Een gesprek in een lawaaierige situatie volgen	9 7 5 3
Adaptieve ruisonderdrukking Plus	In een drukke omgeving met een heleboel stemmen zijn zoals in een congreszaal, druk winkelcentrum of bij een openbare bijeenkomst	9 7 5 3 1
Soft Noise Management	Een boek lezen terwijl de vaatwasser aan staat	9 7 5 3 1

\*Let op: Reverb Reduction is standaard uitgeschakeld wanneer Transient Noise Reduction aan staat.

## Stap 6: Beëindig de aanpassessie en configureer de proefperiode

- Om de aanpassessie te beëindigen klikt u op 'Opslaan en afsluiten'
- Controleer de informatie over configuratie die verschijnt. Klik dan op 'Sessie bewaren en Oasis verlaten'.
- Kies de duur van de proefperiode en klik op 'Volgende'



Einde sessie

De proefperiode is gebaseerd op een gemiddelde draagtijd van 10 uur per dag. De duur van de proefperiode kan verkort worden door langer dan 10 uur per dag uw hoortoestel(len) te dragen.

**Selecteer de duur van de proefperiode**

2 weken

4 weken

6 weken

Opnieuw Volgende Annuleren

- De instellingen worden nu opgeslagen in het BeFlex-instrument en Oasis wordt gesloten. Uw cliënt is nu klaar om zijn of haar BeFlex-instrument(en) mee te nemen en in zijn of haar eigen luisteromgeving te proberen. Zorg ervoor dat u een vervolgspraak boekt in of direct na de proefperiode. Deze vervolgspraak kan binnen de proefperiode vallen, om wijzigingen aan te brengen of het toestel opnieuw af te stellen, of kan gewoon aan het eind van de proefperiode worden gepland.

**De mogelijkheden voor de proefperiode zijn gebaseerd op een gemiddelde werkingstijd van 10 uur/dag. Als de proefperiode afloopt voor de volgende afspraak of vervolgsessie zal het product na de volgende herstart uitgeschakeld worden en klinkt de piep voor 'batterij leeg'. Het BeFlex-product kan nu niet meer worden gebruikt. Het moet verbonden worden met de aanmeetsoftware en de programmeerinterface om opnieuw geprogrammeerd te worden.**

## Nazorg & Beëindigen van de proefperiode

Uw cliënt is teruggekomen voor een vervolgspraak. Verbind het BeFlex-instrument met Oasis en open een vervolgsessie.

### Stap 1: Bekijk de BeFlex-proef met behulp van Datalogging

- Open het scherm Datalogging in Oasis
- Gebruik de informatie van Datalogging om te bekijken welk technologieniveau uw cliënt het meest heeft gebruikt. Dit vertelt u welke technologieniveau waarschijnlijk de meeste voorkeur heeft.
- Deel deze informatie met uw cliënt en help hem of haar beslissen welk product het meest geschikt voor hem of haar is
- Als uw cliënt klaar is om een aankoopbeslissing te nemen, haal het product dan uit uw voorraad of plaats een bestelling. Overweeg de BeFlex-proefperiode te verlengen als het nieuwe product nog niet beschikbaar is. Ga dan door naar stap 3.



### Stap 2: Aanpassingen in de BeFlex-proef aanbrengen

- Instellingen wijzigen en/of de toewijzing van technologieniveaus wijzigen, indien nodig

### **Stap 3: De proefperiode uitbreiden, heractiveren of beëindigen**

- Breid de proefperiode uit of heractiveer deze als er aanpassingen zijn gedaan of terwijl er een nieuw product wordt besteld. Sluit de vervolgsessie in Oasis. Er verschijnt een dialoogvenster met opties voor de duur van de proefperiode. Kies de duur van de proefperiode en klik op 'Volgende'. De instellingen worden opgeslagen en Oasis wordt gesloten. Nu kan de nieuwe proefperiode beginnen.
- U kunt de proefperiode ook beëindigen. Neem gewoonweg het BeFlex-instrument van uw cliënt in ontvangst. U hoeft een BeFlex-instrument niet te resetten. Het kan op elk moment voor een nieuwe proefperiode worden geprogrammeerd.

**De laatste sessie met het BeFlex-instrument moet in Noah worden opgeslagen zodat het in het nieuwe hoortoestel kan worden gebruikt.**

### **Stap 4: Het BeFlex-instrument voorbereiden op hergebruik**

- Reinig en desinfecteer het BeFlex-product na afloop van een proefperiode, zodat het klaar is voor hergebruik. Vervang alle onderdelen die niet grondig gereinigd kunnen worden.
- BeFlex-instrumenten worden automatisch gereset als er een eerste aanpassessie met de volgende cliënt wordt gestart

## Hoe het verder gaat na de BeFlex-proefperiode

Maak het uzelf gemakkelijker door de BeFlex-instellingen al in het dossier van uw cliënt op te nemen, zodat u ze kunt gebruiken wanneer u het nieuwe hoortoestel programmeert. Volg hiervoor de onderstaande stappen.

### Stap 1: Kopieer instellingen van een BeFlex-instrument met Transfer Fitting

- Open het dossier van uw cliënt in Noah en verbind het nieuwe hoortoestel met het programmeertoestel
- Start een vervolgsessie van de BeFlex-aanpassessie van uw cliënt. Oasis detecteert het verbonden hoortoestel en biedt aan om de aanmeetgegevens van de BeFlex-sessie naar het nieuwe instrument over te dragen.






- Bevestig door te klikken op 'Alle Oasis-gegevens overdragen' en klik op 'Volgende'
- De akoestische opties die u voor de BeFlex-proefperiode hebt gekozen worden niet overgedragen. Controleer of de geselecteerde opties overeenkomen met de aangesloten dome/ororstukje op het hoortoestel en klik op 'Toepassen'. Nu wordt het nieuwe toestel voorzien van de gegevens uit de BeFlex-aanpassessie.
- Om details van het overdrachtsproces te bekijken drukt u een verslag af nadat de overdracht met succes is afgerond (optioneel)
- Oasis raadt nu akoestische opties aan voor de beste prestaties van het nieuwe hoortoestel. Als u andere akoestische opties gebruikt dan wordt aangeraden, verander dan ook de instellingen in de akoestische dialoogbox. Als de akoestische opties niet juist zijn, kan het zijn dat de respons van uw BeFlex-instrument niet goed wordt overgedragen.

**Oasis draagt de instellingen van een BeFlex-instrument alleen over als de technologieniveau in een van de drie technologieniveaus overeenkomt met het technologieniveau van het gedetecteerde toestel. Uw cliënt koopt bijvoorbeeld een Juna 7. In de BeFlex-proefperiode had uw cliënt technologieniveau JU7 als een van de te vergelijken opties. Transfer Fitting is mogelijk. Transfer Fitting is niet mogelijk als JU7 in de proefperiode niet als optie is gekozen.**

## Stap 2: Het nieuwe product afstellen

- Ga verder met het aanmeetproces door verder af te stellen, extra luisterprogramma's toe te wijzen, een SoundGate te verbinden enz

## Bestelinformatie

Artikelnummer	Naam	Opmerkingen	
159465	BF PR, PS MAC BEFLEX	BeFlex Pico RITE · Metallic antraciet · Geleverd zonder speakerunit	
159459	BF N, PS SF MAC BEFLEX	BeFlex Nano AHO · Metallic antraciet · Met bevestigde thin tube adapter · Toonbocht apart in de blister verpakt	
162522	BF P, VC PS MAC BEFLEX	BeFlex Power AHO · Metallic antraciet · Met bevestigde thin tube adapter · Toonbocht apart in de blister verpakt	



Sinds 1946 werken wij met passie aan de ontwikkeling en levering van topkwaliteit hoortoestellen waarmee mensen met hoorproblemen kunnen genieten van authentieke hoorsensaties. Wij werken met Zwitserse technologie en precisie en zetten ons volledig in voor een persoonlijke dienstverlening. Daarmee proberen we de verwachtingen van onze cliënten te overtreffen. Ons doel is: toegevoegde waarde bieden, elke dag weer. Vertegenwoordigers en medewerkers in meer dan 70 landen dragen onze missie uit: het helpen van mensen met een hooraandoening om probleemloos te kunnen communiceren.

#### **Hoofdkantoor**

##### **Switzerland**

Bernafon AG  
Morgenstrasse 131  
3018 Bern  
Phone +41 31 998 15 15  
Fax +41 31 998 15 90

##### **Nederland**

Bernafon  
Kuiperij 5  
1185 XS Amstelveen  
Telefoon +31 (0)20 545 10 90  
Fax +31 (0)20 5 45 57 98

**SWISS**   
Engineering

#### **Bernafon Companies**

Australia · Canada · China · Denmark · Finland · France · Germany · Italy · Japan · Korea · Netherlands · New Zealand · Poland · Spain · Sweden · Switzerland · Turkey · UK · USA

[www.bernafon.com](http://www.bernafon.com)

**bernafon**   
Your hearing • Our passion